

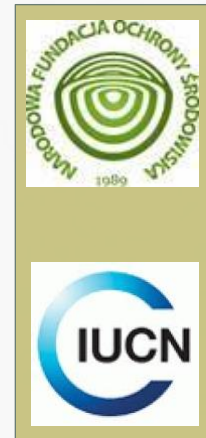
SPORZĄDZENIE PROJEKTU PLANU OCHRONY DLA KOZIENICKIEGO PARKU KRAJOBRAZOWEGO



NARODOWA FUNDACJA OCHRONY ŚRODOWISKA
UL. ERAZMA CIOŁKA 13
01-445 WARSZAWA
TEL: 22 877 23 59

WWW.NFOS.ORG.PL

E-MAIL: ZARZAD@NFOS.ORG.PL



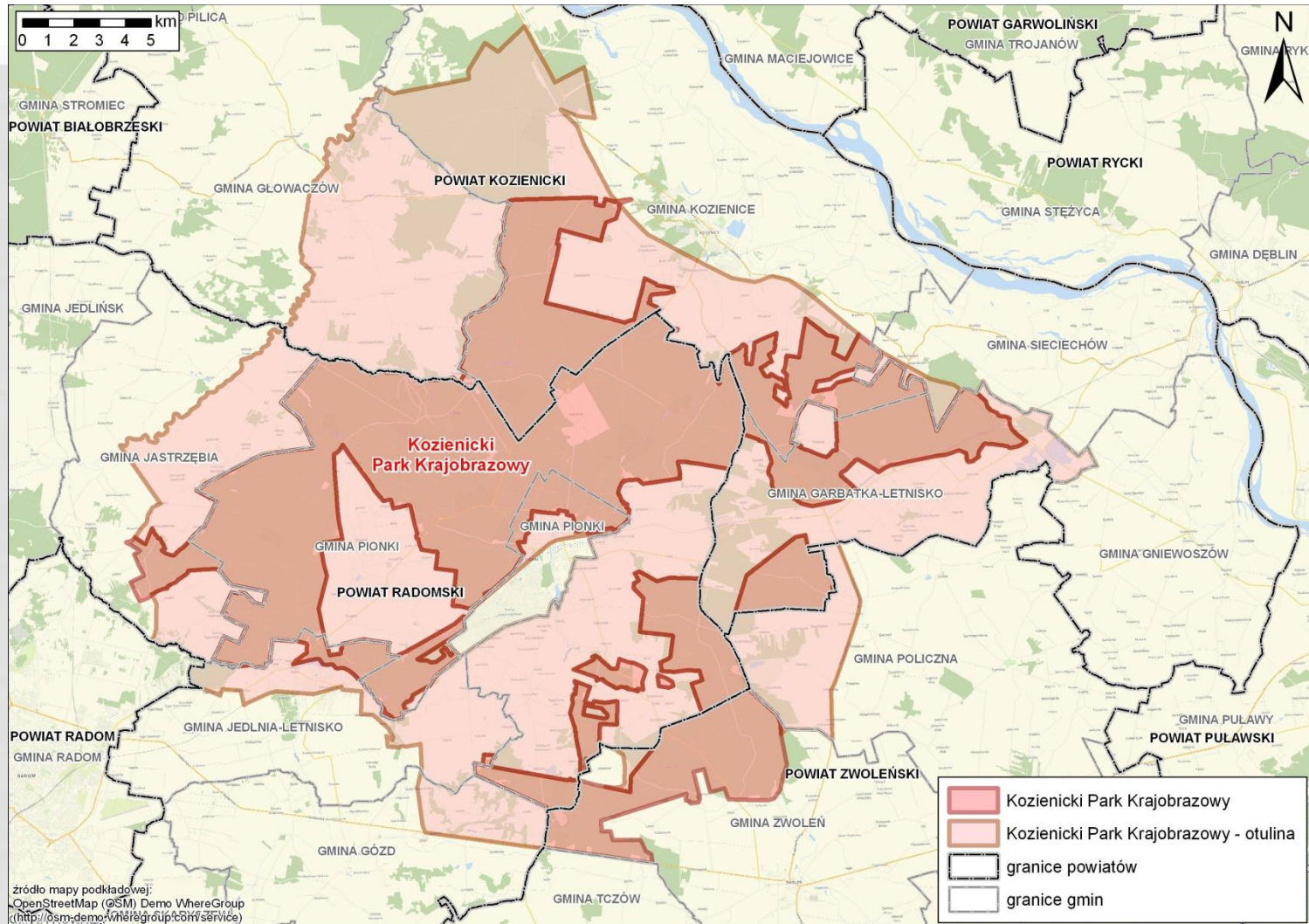
Drugie spotkanie interesariuszy Planu ochrony
Pionki, 14 listopada 2017 r.



PORZĄDEK SPOTKANIA

- ✓ **Omówienie aktualnego stanu prac nad planami ochrony**
- ✓ **Podsumowanie etapu diagnozy – prezentacja poszczególnych operatów szczegółowych**
- ✓ **Granice Parku**
- ✓ **Geoportal jako narzędzie konsultacji zapisów planu ochrony**
- ✓ **Założenia dalszych prac nad planem ochrony**
- ✓ **Pytania, dyskusja**

KOZIENICKI PARK KRAJOBRAZOWY



PODSTAWA PRAWNA – USTAWA O OCHRONIE PRZYRODY

✓ Zakres i sposób opracowania:

- ✓ art. 20 ust. 1 i 2 Ustawy o ochronie przyrody

2. Prace przy sporządzaniu planów ochrony, o których mowa w ust. 1, polegają na:

- 1) ocenie stanu zasobów, tworów i składników przyrody, walorów krajobrazowych, wartości kulturowych oraz istniejących i potencjalnych zagrożeń wewnętrznych i zewnętrznych, która może być wykonana w formie szczegółowych opisów;
- 2) opracowaniu koncepcji ochrony zasobów, tworów i składników przyrody oraz wartości kulturowych, a także eliminacji lub ograniczania istniejących i potencjalnych zagrożeń wewnętrznych i zewnętrznych;
- 3) wskazaniu zadań ochronnych, z podaniem rodzaju, zakresu i lokalizacji.

ROZPORZĄDZENIE MINISTRA ŚRODOWISKA Z 12.05.2005 (1)

§ 14. 1. Zakres prac na potrzeby sporządzenia projektu planu w parku krajobrazowym, o których mowa w § 4, obejmuje w szczególności:

- 1) zebranie materiałów niepublikowanych i opracowań publikowanych przydatnych do sporządzenia projektu planu;**
- 2) wyszczególnienie wód, z podaniem ich właścicieli i zarządców, kategorii wód, przynależności do dorzecza i regionu wodnego oraz ustaleń planów gospodarowania wodami;**
- 3) inwentaryzację zasobów, tworów i składników przyrody, walorów krajobrazowych oraz wartości kulturowych z ich charakterystyką, oceną stanu i prognozą przyszłych zmian, w zakresie niezbędnym do zaplanowania ochrony;**
- 4) dokonanie ustaleń niezbędnych do identyfikacji i oceny istniejących i potencjalnych zagrożeń wewnętrznych i zewnętrznych;**
- 5) wykonanie ekspertyz w zakresie niezbędnym do zaplanowania ochrony;**
- 6) charakterystykę i ocenę uwarunkowań społecznych i gospodarczych ochrony parku krajobrazowego, w szczególności w zakresie dotychczas prowadzonej na terenie parku działalności gospodarczej i polityki przestrzennej oraz turystyki i rekreacji;**

ROZPORZĄDZENIE MINISTRA ŚRODOWISKA Z 12.05.2005 (2)

7) charakterystykę i ocenę stanu zagospodarowania przestrzennego w zakresie elementów zagospodarowania przestrzennego wpływających lub mogących wpływać na zasoby, twory i składniki przyrody, walory krajobrazowe oraz wartości kulturowe chronione w parku krajobrazowym;

8) wskazanie istniejących i projektowanych form ochrony przyrody, form ochrony zabytków wprowadzonych na podstawie art. 7 ustawy z dnia 23 lipca 2003 r. o ochronie zabytków i opiece nad zabytkami, lasów ochronnych wyznaczanych na podstawie ustawy z dnia 28 września 1991 r. o lasach (Dz. U. z 2005 r. Nr 45, poz. 435) oraz obszarów wyznaczanych na podstawie ustawy z dnia 18 lipca 2001 r. - Prawo wodne (Dz. U. Nr 115, poz. 1229, z późn. zm.³⁾);

9) analizę skuteczności dotychczasowych sposobów ochrony, w tym rozpoznanie dotychczasowych zmian zasobów, tworów i składników przyrody, walorów krajobrazowych i wartości kulturowych oraz przyczyn tych zmian, ze szczególnym uwzględnieniem rezultatów przeprowadzonych działań ochronnych;

2. Prace, o których mowa w ust. 1, wykonuje się w formie opisów, zestawień oraz map tematycznych.

ROZPORZĄDZENIE MINISTRA ŚRODOWISKA Z 12.05.2005 (3)

§ 15. Zakres inwentaryzacji zasobów, tworów i składników przyrody, walorów krajobrazowych oraz wartości kulturowych w parku krajobrazowym, o której mowa w § 14 ust. 1 pkt 3, obejmuje w szczególności:

- 1) wody powierzchniowe w ujęciu zlewniowym wraz z oceną stanu ekologicznego wód;**
- 2) formy rzeźby terenu, w tym w szczególności twory przyrody nieożywionej: jaskinie, okazałe głazy narzutowe i wychodnie skalne, formy skalne, odsłonięcia geologiczne, osuwiska, źródła, wydmy, wąwozy, miejsca aktywnych procesów rzeźbotwórczych;**
- 3) roślinność, procesy sukcesji, a także występowanie i stan siedlisk przyrodniczych wymagających ochrony;**
- 4) zgodność drzewostanów ze zbiorowiskami roślinnymi charakterystycznymi dla poszczególnych siedlisk;**
- 5) gatunki roślin, zwierząt lub grzybów dziko występujących oraz ich siedliska i stanowiska:**
 - a) w szczególności objęte ochroną gatunkową oraz zagrożone wyginięciem lub rzadko występujące,**
 - b) występujące poza granicami naturalnego zasięgu, w szczególności zagrażające gatunkom rodzimym;**
- 6) wymagające ochrony charakterystyczne dla danego obszaru odmiany drzew owocowych i roślin uprawnych oraz lokalne rasy zwierząt gospodarskich;**
- 7) zadrzewienia;**
- 8) krajobrazy ekologiczne, z uwzględnieniem ich składników i powiązań ekologicznych, w tym obszary spełniające funkcję korytarzy ekologicznych;**
- 9) punkty, osie i przedpola widokowe, w tym drogi i szlaki turystyczne;**
- 10) wartości kulturowe, z wyszczególnieniem:**
 - a) obszarów i obiektów stanowiących zabytki w rozumieniu ustawy z dnia 23 lipca 2003 r. o ochronie zabytków i opiece nad zabytkami,**
 - b) niematerialnych wartości kulturowych;**
- 11) charakterystyczne dla danego obszaru metody użytkowania ekosystemów.**

ZAŁOŻENIA METODYCZNE PRACY NAD PLANEM OCHRONY

- ✓ **Wykonanie prac niezbędnych dla sformułowania Planu ochrony w postaci projektu uchwały Sejmiku Województwa Mazowieckiego, zgodnie z delegacją ustawową (Plan ochrony nie jest monografią przyrodniczą Parku)**
- ✓ **Maksymalne wykorzystanie istniejących materiałów archiwalnych, studialnych i planistycznych w celu ograniczenia zakresu prac analityczno-inwentaryzacyjnych, a tym samym kosztów opracowania i okresu realizacji Planu ochrony**
- ✓ **Uzupełnienie i zaktualizowanie danych w oparciu o rozpoznanie terenowe w wybranych dziedzinach i zakresie określonym potrzebami i możliwościami Planu ochrony (skoncentrowanie się na terenach i zagadnieniach problemowych)**

ETAPY ORAZ HAROMONOGRAM PRAC NAD PLANEM OCHRONY

- ✓ **Etap I – diagnoza stanu**
(wiosna - jesień 2017, możliwe uzupełnienia wiosną 2018)

- ✓ **Etap II - strategia**
(zima - lato 2018)

- ✓ **Etap III**
 - **opracowanie projektu Planu ochrony (uchwały)**
(zima 2019)
 - **opiniowanie, uzgodnienia**
(wiosna 2019)

EFEKTY PRAC I ETAPU

Dokumentacja do Planu Ochrony – Diagnoza stanu

- ✓ Operat ochrony szaty roślinnej i grzybów
- ✓ Operat ochrony zwierząt
- ✓ Operat ochrony zasobów abiotycznych i gleb
- ✓ Operat ochrony walorów krajobrazowych i kulturowych
- ✓ Operat zagospodarowania przestrzennego,
- ✓ Operat kształtowania funkcji turystycznych, rekreacyjnych i edukacyjnych

Inne

- ✓ Geodezyjny opis granic Parku
- ✓ Baza danych przestrzennych (GIS)
- ✓ Geoportal

OPERATY SZCZEGÓŁOWE

- CZĘŚĆ DIAGNOSTYCZNA

✓ **Analiza dotychczasowego stanu wiedzy o analizowanym terenie w danym zakresie tematycznym, wraz z krytyczną oceną dostępnych źródeł informacji**

✓ **Opis zakresu oraz metodyki prac inwentaryzacyjnych i diagnostycznych**

✓ **Diagnoza stanu:**

- **charakterystyka analizowanego komponentu**
- **syntetyczna waloryzacja analizowanego komponentu na tle regionu, kraju i ew. w skali międzynarodowej**
- **ocena dynamiki i kierunków zmian**
- **ocena skuteczności dotychczasowej ochrony**
- **ocena zagrożeń zewnętrznych i wewnętrznych**
- **identyfikacja konfliktów i obszarów problemowych sfery przyrodniczej, społecznej, gospodarczej i infrastruktury technicznej**

PREZENTACJA POSZCZEGÓLNYCH OPERATÓW SZCZEGÓŁOWYCH

DIAGNOZA STANU

**ZAŁOŻENIA DALSZYCH PRAC NAD
PLANEM OCHRONY**

ETAP II PRAC NAD PLANEM OCHRONY DLA BPK

- ✓ **Etap II obejmuje przygotowanie części strategicznej operatów szczegółowych:**
- ✓ **wg art. 20. ust. 1 UOP, prace przy sporządzeniu planu ochrony polegają na:**
 - 2) **opracowaniu koncepcji ochrony zasobów, tworów i składników przyrody oraz wartości kulturowych, a także eliminacji lub ograniczania istniejących i potencjalnych zagrożeń wewnętrznych i zewnętrznych;**
 - 3) **wskazaniu zadań ochronnych, z podaniem rodzaju, zakresu i lokalizacji.**

Możliwe są także prace uzupełniające diagnozę stanu.

ETAP III PRAC NAD PLANEM OCHRONY DLA KPK

- ✓ **Etap III obejmuje**
 - ✓ **przygotowanie projektu uchwały Sejmiku Województwa Mazowieckiego,**
 - ✓ **konsultacje i uzgodnienia.**

Wskazany jest, aby uchwała w sprawie Planu ochrony była poprzedzona uchwałą Sejmiku w sprawie Kozienskiego Parku Krajobrazowego, która zastąpi rozporządzenie Nr 11 Wojewody Mazowieckiego z dnia 4 kwietnia 2005 r. i określi granice Parku oraz cele i zakazy.

ZAWARTOŚĆ UCHWAŁY W SPRAWIE PLANU OCHRONY (1)

Zgodnie z art. 20 ust 4 UOP plan ochrony zawiera:

- 1) cele ochrony przyrody oraz przyrodnicze, społeczne i gospodarcze uwarunkowania ich realizacji;
- 2) identyfikację oraz określenie sposobów eliminacji lub ograniczania istniejących i potencjalnych zagrożeń wewnętrznych i zewnętrznych oraz ich skutków;
- 3) wskazanie obszarów realizacji działań ochronnych;
- 4) określenie zakresu prac związanych z ochroną przyrody i kształtowaniem krajobrazu;
- 5) wskazanie obszarów udostępnianych dla celów naukowych, edukacyjnych, turystycznych, rekreacyjnych, amatorskiego połowu ryb i dla innych form gospodarowania oraz określenie sposobów korzystania z tych obszarów;

ZAWARTOŚĆ UCHWAŁY W SPRAWIE PLANU OCHRONY (2)

- 6) ustalenia do studiów uwarunkowań i kierunków zagospodarowania przestrzennego gmin, miejscowych planów zagospodarowania przestrzennego, planów zagospodarowania przestrzennego województw oraz planów zagospodarowania przestrzennego morskich wód wewnętrznych, morza terytorialnego i wyłącznej strefy ekonomicznej dotyczące eliminacji lub ograniczenia zagrożeń wewnętrznych lub zewnętrznych;
- 7) określenie granic stref ochrony krajobrazów stanowiących w szczególności przedpola ekspozycji, osie widokowe, punkty widokowe oraz obszary zabudowane wyróżniające się lokalną formą architektoniczną, wyznaczonych w obrębie krajobrazów priorytetowych, zidentyfikowanych w ramach audytu krajobrazowego, o którym mowa w art. 38a ustawy z dnia 27 marca 2003 r. o planowaniu i zagospodarowaniu przestrzennym, istotnych dla zachowania walorów krajobrazowych parku krajobrazowego, wraz ze wskazaniem które z zakazów, wymienionych w art. 17 ust. 1a, obowiązują w danej strefie;
- 8) wykaz obiektów o istotnym znaczeniu historycznym i kulturowym.

PRZYKŁADY UCHWALONYCH PLANÓW OCHRONY



DZIENNIK URZĘDOWY WOJEWÓDZTWA ŚLĄSKIEGO

Katowice, dnia 25 marca 2014 r.

Poz. 1763

Elektronicznie podpisany przez:
ELŻBIETA MAJEWSKA-GOŃAL, ŚLĄSKI URZĄD
Data: 2014-03-25 13:07:56



UCHWAŁA NR IV/48/2/2014 SEJMIKU WOJEWÓDZTWA ŚLĄSKIEGO

z dnia 10 marca 2014 r.

w sprawie ustanowienia planu ochrony Parku Krajobrazowego „Orlich Gniazd”

Na podstawie art. 18 pkt 20 ustawy z dnia 5 czerwca 1998 roku o samorządzie województwa (tekst jednolity Dz. U. z 2013 roku, poz. 596 z późn. zm.) w związku z art. 19 ust. 6 a ustawy z dnia 16 kwietnia 2004 roku o ochronie przyrody (tekst jednolity Dz. U. z 2013 roku, poz. 627 z późn. zm.)

Sejmik Województwa Śląskiego uchwała:

§ 1. Ustanawia się na okres 20 lat plan ochrony Parku Krajobrazowego „Orlich Gniazd”, zwany dalej „Planem”, stanowiący załącznik do uchwały.

§ 2. Wykonanie uchwały powierza się Zarządowi Województwa Śląskiego.

§ 3. Uchwała podlega ogłoszeniu w Dzienniku Urzędowym Województwa Śląskiego i wchodzi w życie po upływie 14 dni od daty jej ogłoszenia.

Przewodniczący Sejmiku
Województwa Śląskiego

Andrzej Gościński



DZIENNIK URZĘDOWY WOJEWÓDZTWA DOLNOŚLĄSKIEGO

Wrocław, dnia 12 października 2016 r.

Poz. 4581

Elektronicznie podpisany przez:
Agnieszka Augustynowicz
Data: 2016-10-12 12:32:41



UCHWAŁA NR XXV/773/16 SEJMIKU WOJEWÓDZTWA DOLNOŚLĄSKIEGO

z dnia 29 września 2016 r.

w sprawie ustanowienia planu ochrony Parku Krajobrazowego Sudetów Wałbrzyskich

Na podstawie art. 18 pkt. 20 ustawy z dnia 5 czerwca 1998 r. o samorządzie województwa (Dz. U. z 2016 r. poz. 486) oraz art. 19 ust. 6a oraz art. 20 ust. 4 ustawy z dnia 16 kwietnia 2004 r. o ochronie przyrody (Dz. U. z 2015 r. poz. 1651 i 1936 oraz z 2016 r. poz. 422) uchwała się, co następuje:

§ 1. Ustanawia się na lata 2016-2035 plan ochrony dla Parku Krajobrazowego Sudetów Wałbrzyskich¹⁾ w brzmieniu załącznika:

- 1) nr 1 obejmującego część tekstową;
- 2) nr 2 obejmującego mapę działań ochronnych;
- 3) nr 3 obejmującego mapę Obszaru Specjalnej Ochrony ptaków Sudety Wałbrzysko – Kamiennogórskie PLB020010; uwzględniający zakres planu zadań ochronnych (art. 28 ust. 10 ustawy z dnia 16 kwietnia 2004 r. o ochronie przyrody) dla części Obszaru Specjalnej Ochrony ptaków Sudety Wałbrzysko-Kamiennogórskie PLB020010 pokrywającej się z obszarem Parku Krajobrazowego Sudetów Wałbrzyskich.

§ 2. Wykonanie uchwały powierza się Zarządowi Województwa Dolnośląskiego.

§ 3. Uchwała wchodzi w życie po upływie 14 dni od dnia ogłoszenia w Dzienniku Urzędowym Województwa Dolnośląskiego.

Przewodniczący Sejmiku Województwa Dolnośląskiego:
P. Wróblewski

PODSTAWA PRAWNA UDZIAŁ SPOŁECZEŃSTWA (1)

Udział społeczeństwa:

- ✓ art. 19 ust. 1a Ustawy o ochronie przyrody

1a. Sporządzający projekt planu ochrony, o którym mowa w ust. 1, zapewnia możliwość udziału społeczeństwa, na zasadach i w trybie określonych w ustawie z dnia 3 października 2008 r. o udostępnianiu informacji o środowisku i jego ochronie, udziale społeczeństwa w ochronie środowiska oraz o ocenach oddziaływania na środowisko, w postępowaniu, którego przedmiotem jest sporządzenie projektu.

- ✓ Ustawa z dnia 3 października 2008 r. o udostępnianiu informacji o środowisku i jego ochronie, udziale społeczeństwa w ochronie środowiska oraz o ocenach oddziaływania na środowisko (Dz.U. 2008 Nr 199 poz. 1227)

DZIAŁ III

Udział społeczeńst

I

Prz

Art. 29. Każdy ma prawo skł
wymagającym udziału społeczeństw;

Art. 30. Organy administracji v
projektów dokumentów, w przypadk
ustaw wymagają zapewnienia mo
możliwość udziału społeczeństwa o
ich zmianą oraz przed przyjęciem ty

Rozdział 3

Udział społeczeństwa w opracowywaniu dokumentów

Art. 39. 1. Organ opracowujący projekt dokumentu wymagającego udziału społeczeństwa, bez zbędnej zwłoki, podaje do publicznej wiadomości informację o:

- 1) przystąpieniu do opracowywania projektu dokumentu i o jego przedmiocie;
- 2) możliwościach zapoznania się z niezbędną dokumentacją sprawy oraz o miejscu, w którym jest ona wyłożona do wglądu;
- 3) możliwości składania uwag i wniosków;
- 4) sposobie i miejscu składania uwag i wniosków, wskazując jednocześnie co najmniej 21-dniowy termin ich składania;
- 5) organie właściwym do rozpatrzenia uwag i wniosków;
- 6) postępowaniu w sprawie transgranicznego oddziaływania na środowisko, jeżeli jest prowadzone.

PODSTAWA PRAWNA UDZIAŁ SPOŁECZEŃSTWA (2)

Udział społeczeństwa:

- ✓ Par. 6 ust. 2
Rozporządzenie
Ministra
Środowiska z 12
maja 2005 r.
(cytowany
wcześniej)

§ 3. Informację o przystąpieniu do sporządzenia projektu planu sporządzający projekt planu ogłasza w prasie lokalnej, umieszcza na tablicy ogłoszeń w siedzibie sporządzającego projekt planu i na jego stronie internetowej oraz przesyła do właściwych miejscowo organów samorządu terytorialnego, jednostek zarządzających lasami Skarbu Państwa, podmiotów wykonujących prawa właścicielskie w stosunku do wód publicznych stanowiących własność Skarbu Państwa i organów administracji morskiej oraz organizacji pozarządowych zainteresowanych ochroną przyrody, których obszary działania obejmują obszar objęty projektem planu.

§ 6. 1. Sporządzający projekt planu zapewnia zainteresowanym osobom i podmiotom możliwość zapoznawania się z wynikami prac na potrzeby sporządzenia projektu planu i z projektem planu oraz możliwość zgłaszania do nich wniosków i uwag.

2. Informację o sposobie zapewnienia możliwości, o której mowa w ust. 1, oraz o sposobie, w jaki nastąpi ustosunkowanie się do zgłoszonych wniosków i uwag, sporządzający projekt planu zamieszcza w informacji, o której mowa w § 3.

PROCEDURA PRZYJĘCIA PLANU OCHRONY (ART. 19 UOP)

6a. Sejmik województwa ustanawia, w drodze uchwały, plan ochrony dla parku krajobrazowego w terminie 6 miesięcy od dnia otrzymania projektu albo odmawia jego ustanowienia, jeżeli projekt planu jest niezgodny z planem ochrony przyrody. Plan ochrony może być zmieniony, jeżeli wyjątkowo jest to konieczne.

6b. Projekt uchwały, o której mowa w ust. 6a, wymaga zatwierdzenia przez właściwego regionalnego dyrektora ochrony środowiska i zatwierdzenia właściwego wojewódzkiego konserwatora zabytków.

6c. Projekt uchwały, o której mowa w ust. 6a, w celu wprowadzenia zakazów, wymienionych w art. 17 ust. 1a, wymaga zatwierdzenia przez właściwą miejscowo radę gminy.

6d. Uzgodnienia, o którym mowa w ust. 6c, dokonuje się w drodze porozumienia między właściwym regionalnym dyrektorem ochrony środowiska a właściwym wojewódzkim konserwatorem zabytków.

- 7) określenie granic stref ochrony krajobrazów stanowiących w szczególności przedpola ekspozycji, osie widokowe, punkty widokowe oraz obszary zabudowane wyróżniające się lokalną formą architektoniczną, wyznaczonych w obrębie krajobrazów priorytetowych, zidentyfikowanych w ramach audytu krajobrazowego, o którym mowa w art. 38a ustawy z dnia 27 marca 2003 r. o planowaniu i zagospodarowaniu przestrzennym, istotnych dla zachowania walorów krajobrazowych parku krajobrazowego, wraz ze wskazaniem które z zakazów, wymienionych w art. 17 ust. 1a, obowiązują w danej strefie;

1a. W parku krajobrazowym, w strefach, o których mowa w art. 20 ust. 4 pkt

7, dla terenów:

- 1) objętych miejscowym planem zagospodarowania przestrzennego wprowadza się zakazy:
 - a) lokalizowania nowych obiektów budowlanych,
 - b) zalesiania;
- 2) nieobjętych miejscowym planem zagospodarowania przestrzennego wprowadza się zakazy:
 - a) lokalizowania nowych obiektów budowlanych,
 - b) lokalizowania nowych obiektów budowlanych odbiegających od lokalnej formy architektonicznej, nowych obiektów budowlanych o wysokości 2 kondygnacje lub 7 m,

DZIĘKUJEMY